



Actualité du mois

Octobre 2022 - N° 234

1er octobre à 15 h

Dictée

Vendredi 7 octobre

Réunion publique

Thème : entretien du cimetière

Mercredi 12 octobre

Réunion "ambulatoire"

Départ 17h

Thème : Rénovation de la
Grande Rue

La municipalité vous invite	2
The municipality invites you	3
A l'école, une belle équipe	4
Quelques dates à noter	5
Convivialités	6
Recherche talents	7
La perdrix grise	8
De A à Z	9
Les bienfaits de la nature	10
Services pratiques	11
La photo du mois	12



26, Grande Rue 79110 Loubillé

Tél : 05 49 07 80 15

Courriel : mairie-loubille@paysmellois.org

Site internet : www.loubille.fr

Page Facebook : Commune de Loubillé

Directeur de la publication : le maire de Loubillé



Village des artistes

Les conditions d'entretien du cimetière sont un sujet particulièrement sensible qui peut provoquer des réactions d'incompréhension chez certains de nos concitoyens. La municipalité est totalement consciente de cette situation.

Pour en débattre et trouver ensemble des solutions partagées par tous, la municipalité organise une réunion publique :

**le vendredi 7 octobre 2022 à 18h
dans la salle des fêtes**

Le projet de rénovation de la Grande Rue, évoqué depuis plusieurs mois et figurant dans le programme présenté aux électeurs en mars 2020, entre dans une phase concrète.

Lors de sa séance du 31 août 2022, le conseil municipal a sélectionné, parmi les cinq candidats ayant répondu à un appel d'offres, le bureau d'études dirigé par Christophe Tyré qui accompagnera la municipalité tout au long de l'exécution des travaux qui, par phases successives, pourront s'étaler jusqu'en 2024.

Ce délai qui peut paraître très long, s'explique par celui nécessaire à l'enfouissement préalable des lignes électriques et téléphoniques qui sera réalisé en 2 tranches :

- 1er semestre 2023 : depuis l'entrée du bourg (en venant de Chef Boutonne) jusqu'au carrefour avec la rue du Four,
- 2ème semestre 2024 : depuis l'église jusqu'au carrefour avec la route de Couture.

S'il est encore trop tôt pour préciser la nature exacte des travaux, on peut néanmoins indiquer qu'outre la rénovation du revêtement de la chaussée, l'objectif prioritaire est l'amélioration et la sécurisation des cheminements piétonniers.

Parmi les objectifs secondaires, les possibilités de végétalisation de certaines zones et de mise en valeur de certaines constructions (exemple : les puits) seront étudiées.

Soucieuse d'impliquer la population dès le début de la définition de ce projet important, la municipalité organise une réunion « ambulatoire » le :

**Mercredi 12 octobre 2022
Rendez-vous à 17 h devant la salle des fêtes**

Sous la conduite de Christophe Tyré, les riverains, mais aussi toute autre personne intéressée, parcourront la Grande Rue à pied.

Au cours de cette déambulation sur le terrain qui durera le temps nécessaire, chacun pourra poser des questions, émettre des vœux, formuler des suggestions.

Les éléments recueillis seront pris en compte par le technicien chaque fois que cela sera possible techniquement... et/ou financièrement lors de ses études.

Ils serviront également à établir le plan de financement prévisionnel le plus proche possible de la réalité, notamment en ce qui concerne le « reste à charge » pour la commune après déduction des subventions et autres aides possibles.

C'est en fonction de toutes ces données que les élus devront se prononcer définitivement en fin d'année sur la suite qu'ils entendent donner à ce dossier.

The maintenance of the cemetery is a particularly sensitive subject which can provoke strong reactions among some of our fellow citizens.

The municipality is fully aware of this situation.

In order to discuss this issue and to find solutions shared by all, the municipality is organising a public meeting:

Friday 7th October 2022 at 6pm in the salle des fêtes.

The project to renovate the Grande Rue, which has been discussed for several months and was included in the programme presented to the electorate in March 2020, is entering a concrete phase.

At its meeting on 31st August 2022, the municipal council selected, from among the five candidates who responded to a call for tenders, the design office headed by Christophe Tyré, which will accompany the municipality throughout the execution of the work, which, in successive phases, may be spread out until 2024.

This delay, which may seem very long, is explained by the time required to bury the electricity and telephone lines, which will be carried out in two phases:

- 1st half of 2023: from the entrance to the village (coming from Chef Bou-tonne) to the crossroads with the Rue du Four,
- 2nd half of 2024: from the church to the crossroads with the route de Couture.

Although it is still too early to specify the exact nature of the work, it can nevertheless be said that, in addition to the renovation of the road surface, the priority objective is to improve and make safer the pedestrian paths, Among the secondary objectives, the possibil-

ities of greening certain areas and enhancing certain buildings (e.g. wells) will be studied.

In order to involve the population from the beginning of the definition of this important project, the municipality is organising an «walking» meeting on :

Wednesday 12th October 2022 Meeting point at 5pm in front of the salle des fetes.

Under the guidance of Christophe Tyré, local residents, but also any other interested person, will walk along the Grande Rue.

During this walk, which will last as long as necessary, everyone will be able to ask any useful questions, make any wishes or suggestions.

The elements collected will be taken into account by the technician whenever possible, technically.... and/or financially, during the studies necessary to establish the provisional financing plan.

This plan must show the total cost of the operation as well as the "remaining cost" for the municipality after deduction of subsidies and other possible aid.

It is on the basis of these elements that the elected representatives will have to take a final decision at the end of the year on the action they intend to take on this project.

To help British citizens with their legal and administrative procedures in France:

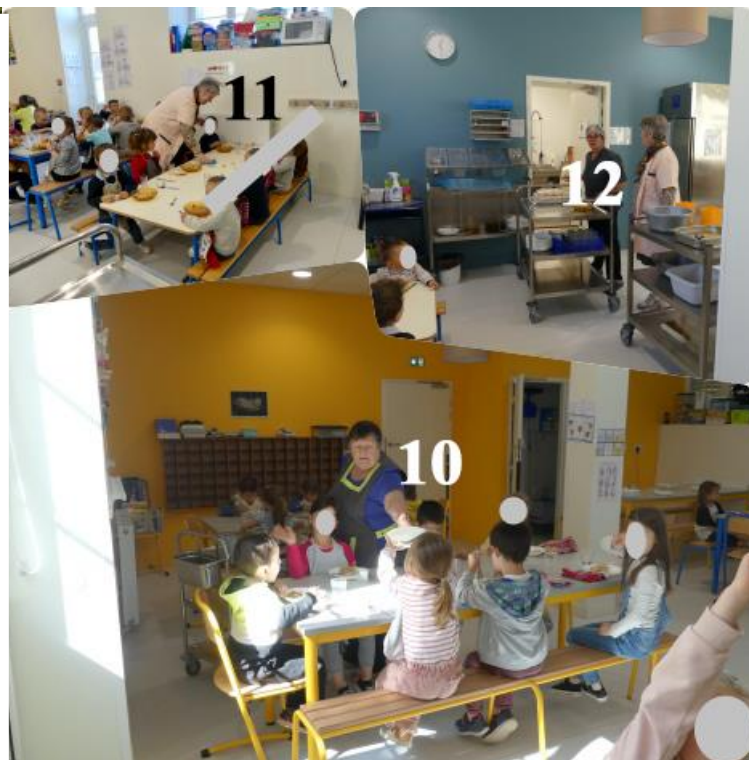
Phone : 07 80 44 37 00

Contact : solutionsfrance@gmail.com

Website : Solutions-France.com

A l'école, une belle équipe !

4



L'école a repris à Couture où sont scolarisés beaucoup d'enfants de Loubillé. L'équipe se retrouve au complet et en forme !

- Hélène Fortin (1) est la directrice de l'école et titulaire de la classe de maternelle de 24 élèves qu'elle partage avec Sacha Coxon (4).
- Claudie Autet (10) et Martine Boutet (11) sont leurs ATSEM (*Agent Territorial Spécialisé des écoles maternelles*).
- Sébastien Bernard (6) est le maître du CP/CE1 avec 21 élèves.
- Audrey Breton (5) a la classe de CE2/CM1 avec 18 élèves.
- Céline Chauvin (2) a la classe de CM2 avec 19 élèves.
- Véronique Pallier (7) en CM1/CM2 et Thiffany Violeau (8) en CP/CE1, AESH (*Accompagnant d'Elèves en Situation de Handicap*) sont attachées auprès d'enfants qui ont besoin d'une aide personnalisée.
- Vanessa Bourreau (9) et Nadia Moynard (3), femmes de service, complètent le personnel de l'école avec Laurence Longuechaud (12) la cuisinière.

RECHERCHE EMPLOI (CESU)

Habitante de Loubillé, je viens de cesser mon activité que j'ai pratiquée pendant 40 ans.

Aujourd'hui je vous propose mes services pour vos tâches ménagères ou accompagnement pour vos déplacements (courses, médecin...). Je suis rigoureuse et prudente dans les tâches qui me sont confiées. Le sérieux et la discrétion sont ma priorité.

Alors n'hésitez pas à me contacter : Babeth 06 40 18 91 97

AGENDA ABC

Septembre 22 à Janvier 23



Bibliothèque : mercredi de 15 h à 17 h

Dictée : les samedis 1er octobre, 26 novembre, 7 janvier 2023

Jeux avec Cédric de 14 h à 18 h, le 3ème mercredi du mois

Concours photos : "pierres" date limite 30 septembre

Ecriture : "lettre ouverte à...." date limite 31 décembre

(envoi des fichiers à l'adresse mail : espaceloubille@gmail.com)

Exposition "les talents de Loubillé", les 11, 12 et 13 novembre



Collecte des encombrants

Le 2 novembre 2022

Les personnes intéressées par ce ramassage sont priées de s'inscrire à la communauté de communes (inscription obligatoire) :

du 19 au 28 octobre 2022, au 05 49 27 56 79

pas d'inscription en mairie

Au préalable, il est essentiel de savoir ce que vous déposez car cela vous sera demandé lors des inscriptions afin de faciliter l'organisation des tournées.

Il est rappelé que la collecte des encombrants ne concerne que les déchets devant être déposés en déchetterie et ne pouvant être transportés dans une voiture.





Le dimanche 4 septembre, une animation particulière régnait dans le bourg de Loubillé. Les « anciens » de Loubillé nés entre 1945 et 1955 se retrouvaient à l'occasion de leur traditionnelle « copinade » qui, malheureusement, compte, à chaque retrouvaille, un peu moins de participants : l'éloignement, la maladie, les disparitions.... Malgré les absences regrettées, ce fut une belle journée ensoleillée, commencée par un pique-nique collectif dans le square Simone Veil et terminée assez tard avec la promesse de se revoir dès que possible.

Une soirée originale

N@PH-79.
présente :
LA SOIREE CARICATURE
par Franck Montejo
Le samedi 22 octobre de 18h00 à 23h00

Vous êtes curieux et intéressés ?
N'hésitez pas à vous renseigner auprès de Nathalie et Philippe.



D. Deschamps

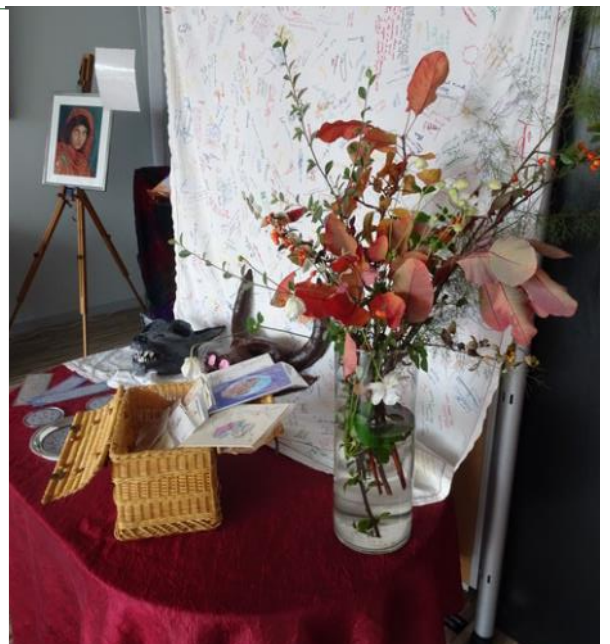
Recherche talents

7

Rappelez-vous ! En 2019 une exposition des « Talents de Loubillé » rassemblait nombre de personnes talentueuses de la commune. Lors du WE du 11 novembre prochain, l'association ABC souhaite renouveler cette manifestation. C'est pourquoi nous comptons sur tous ceux qui ont un talent quel que soit celui-ci !

Vous peignez ? Vous cousez ? Vous créez des jeux ? Des bijoux ? Des objets ? Vous faites des photos ? Vous chantez ? Vous contez ? Vous jouez d'un instrument ? Vous écrivez ? Etc.
Vite, vite faites-vous connaître auprès des responsables de l'association ou de Karine à l'agence postale.

L'association mettra vos œuvres en scène dans ses locaux. Elle vous remercie par avance !



La perdrix fait partie de l'ordre des Gallinacés, comme les cailles. C'est un oiseau sédentaire très répandu en Europe. Il existe plusieurs espèces de perdrix mais les plus courantes sont la perdrix grise (*Perdix perdix*), et la perdrix rouge (*Alectoris rufa*). La chasse à la perdrix est autorisée en France et l'animal est très convoité comme gibier.

Comment reconnaître une perdrix grise

La perdrix grise est en fait de couleur brune, notamment sur ses ailes et sa face, et grise, en particulier sur son abdomen. Elle possède un petit bec blanchâtre, robuste et légèrement crochu. Elle a les yeux bruns entourés d'un cercle rouge. C'est un oiseau relativement dodu et son vol est rapide et vif sur des distances courtes.



Cris et chant de la perdrix grise

La perdrix grise possède un petit cri reconnaissable en cas de danger.

L'habitat de la perdrix grise

On trouve la perdrix grise principalement dans le nord de la France, dans les plaines céréalières et les zones constituées de bocages et de buissons où elle peut se cacher. Elle vit en groupe pendant plusieurs mois de l'année jusqu'au printemps, moment où les couples se forment.

Alimentation de la perdrix grise

Les petits ont une alimentation composée de pucerons, de fourmis, de coléoptères, de chenilles, d'araignées, etc., jusqu'à leur quatrième semaine. Adultes, ils se nourrissent en plus de ces invertébrés, de graines de céréales et de végétaux notam-

ment en automne. Elles constituent des réserves à la belle saison pour l'hiver.

Reproduction de la perdrix grise

Les couples se forment pendant l'hiver. La perdrix grise est monogame. Dès le mois de mai, les perdrix construisent leur nid dans des endroits couverts, dans de la végétation épaisse ou au pied d'un buisson. La femelle y pond de 15 à 17 œufs et les couve, en alternance avec le mâle, pendant 23 à 25 jours. Elle peut avoir deux pontes par an. Les petits sortent du nid quelques heures après leur naissance mais leur espérance de vie est faible en raison de nombreux prédateurs comme les corvidés, les rats, les hérissons, les chats, les sangliers, les renards et les blaireaux, du froid ou du manque de nourriture.

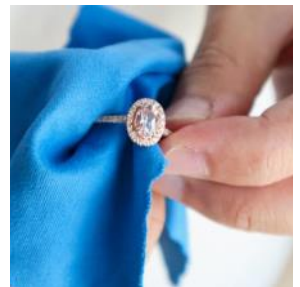
La perdrix grise est-elle utile ou nuisible au jardin ?

La perdrix grise fréquente peu les jardins. Néanmoins, elle est capable, grâce à son régime alimentaire, de débarrasser les potagers et les parterres de tous les insectes et les pucerons indésirables.

BIJOUX :

Un peu de liquide vaisselle dans de l'eau tiède suffit à nettoyer le métal et les pierres peu salies. Se servir d'une brosse à dents pour déloger la crasse cachée dans les interstices.

Lorsqu'il s'agit de bijoux vraiment précieux, il est préférable de les confier à un bijoutier qui saura leur redonner l'éclat d'antan.



BISCOTTES :



Pour éviter qu'une biscotte ne se casse en mille morceaux sous le couteau à beurre, deux solutions :

Mettre 3 biscottes les unes sur les autres et étaler le beurre sans complexe

Beurrer la biscotte avec du beurre un peu ramolli

⇒ C'est une idée totalement fausse de croire que la biscotte est bonne pour un régime amaigrissant ... 100 g de biscottes contiennent 400 calories contre 255 calories pour du pain frais !

BOCAL :

Pour ouvrir un bocal récalcitrant plusieurs solutions dans le but de laisser passer l'air sous le couvercle et permettre de le débloquer :

- Entourer le couvercle d'un élastique (garrot) enroulé plusieurs fois, celui-ci offre une meilleure prise à la main
- Le chauffer quelques instants sous l'eau chaude
- Y percer un petit trou
- Glisser une lame sur le côté du couvercle.



BOSSE :

Si vous vous êtes cogné et que vous craignez d'avoir une belle bosse : appliquer aussitôt un glaçon ou à défaut une compresse d'eau très froide.

Pas de glaçon et pas d'eau sous la main ? appuyer une pièce de monnaie en pressant fort sur la partie atteinte.

Ne pas oublier l'arnica en compresses qui a pansé les bosses de générations d'enfants maladroits.



L'AUBÉPINE

L'aubépine pousse dans les haies, les fourrés et à la lisière des bois. Cet arbuste buissonnant et épineux se rencontre dans toutes les régions tempérées de l'hémisphère Nord.

Son nom botanique dérive du grec "kratos", qui veut dire "dur" et fait allusion à la dureté de son bois dans lequel on taillait autrefois les billots des supplices.



La « plante du cœur »

L'aubépine était déjà connue au Moyen Age pour ses propriétés médicinales. Elle était employée pour soigner les calculs rénaux et vésicaux, la goutte, la fièvre, la pleurésie et les insomnies.

Mais c'est au XIXe siècle que les chercheurs découvrent que cette plante régularise les battements du cœur et la circulation, tonifie le muscle cardiaque et calme le système nerveux.

De nos jours, l'aubépine est prescrite dans le traitement de l'angine de poitrine, des problèmes coronariens, des troubles du rythme cardiaque, des palpitations, mais également pour lutter contre la nervosité, l'anxiété, l'émotivité excessive, l'irritabilité et les insomnies. Elle traite aussi l'hypertension et l'hypotension en rétablissant une tension normale. Les parties utilisées de la plante sont les baies, les fleurs et les branches fleuries. Elles sont employées sous forme de teinture, de décoction ou de comprimés.

Les fruits de l'aubépine ou cenelles sont utilisés comme aliment depuis des temps immémoriaux. Ils sont comestibles crus, mais ils sont farineux et ont un goût insipide. Il est préférable d'en faire des gelées ou des confitures. Les bourgeons verts et toutes les jeunes feuilles se mangent.

Utilisation culinaire

Faire cuire les fruits, les réduire en purée et les mélanger à de la farine pour confectionner des gâteaux, des bouillies ou du pain.

Utiliser les bourgeons verts et les jeunes feuilles tendres dans des salades.

Ajouter les pétales des fleurs à divers plats comme décoration.

Faire macérer des rameaux fleuris avec les feuilles dans de l'eau-de-vie pendant 15 jours, filtrer et mettre en bouteille.

Utilisation médicinale

Diminue la tension artérielle, réduit la nervosité et l'anxiété, soigne les insomnies, régularise le rythme cardiaque.

Associé au ginkgo, combat les pertes de mémoire.



Ouverture de la mairie :

Lundi : de 9h à 12h

Mercredi et vendredi : de 14h à 18h

Pour rencontrer le maire ou un adjoint, il est conseillé de prendre RDV.



AGENCE POSTALE COMMUNALE

Agence postale communale

Du mardi au vendredi : 10h - 13h

Le samedi : 9h - 12h

Accès à la bibliothèque possible les jours et heures d'ouverture de l'agence postale.



Bibliothèque : Le mercredi de 15h à 17h

JEUX : 3ème mercredi de chaque mois de 14h à 18h et tous les mercredis des petites vacances scolaires.



Suivez l'actualité d'ABC sur sa page Facebook : ABC DE LOUBILLE



Messe :

Horaires affichés à l'église ou se renseigner à la paroisse.



Communauté de communes Mellois en Poitou

2 place de Strasbourg 79500 Melle

Tél : 05 49 290 290 - www.melloisenpoitou.fr



Déchetterie de Chef-Boutonne (Route d'Aubigné) :

Eté : du 01/04 au 30/09	Hiver : du 01/10 au 31/03
Du lundi au samedi 9h30 à 12h - 14h à 18h	Du lundi au samedi 9h30 à 12h - 14h à 17h



Gendarmerie de Chef-Boutonne (Espace Mérovée)

Tel : 05 49 29 80 05 ou composer le 17

Lundi et samedi : de 8h à 12h

Mardi : de 14h à 18h



Permanence des pharmacies :

En cas d'urgence, s'adresser à la gendarmerie.

Participent à l'élaboration et à la distribution de ce journal :

Jacqui Brown - Hélène Collet - Chantal et Christian Bory - Lesley Walsh - Martin O'Neill
Françoise Thomas Collet - Gérard Collet - Kate et Neil Collins - Dominique Martinet



Un soir de pleine lune